

UCHWAŁA NR XXII/152/21

RADY MIEJSKIEJ W KNYSZYNI

z dnia 27 stycznia 2021 r.

w sprawie wyznaczenia obszaru i granic aglomeracji Knyszyn

Na podstawie art. 18 ust. 2 pkt 15 ustawy z 08.03.1990 r. o samorządzie gminnym (Dz. U. z 2020 r. poz. 713) oraz art. 87 ust. 1i4 ustawy z 20.07.2017 r. Prawo wodne (Dz. U. z 2020 r. poz. 310), po uzgodnieniu z Dyrektorem Zarządu Zlewni w Białymstoku Państwowego Gospodarstwa Wodnego Wody Polskie oraz Regionalnym Dyrektorem Ochrony Środowiska w Białymstoku, uchwała się, co następuje:

§ 1. Wyznacza się aglomerację Knyszyn położoną w województwie Podlaskim, w powiecie monieckim, o równoważnej liczbie mieszkańców (RLM) 2967.

§ 2. Aglomerację tworzą miejscowości: Knyszyn i Knyszyn-Zamek, zgodnie z częścią opisową stanowiącą załącznik Nr 1 do niniejszej uchwały.

§ 3. Równoważna liczba mieszkańców aglomeracji wynosi: 2967.

§ 4. Ścieki komunalne z obszaru aglomeracji odprowadzane są do oczyszczalni ścieków w Knyszynie.

§ 5. Obszar i granice aglomeracji Knyszyn zaznaczono na załączniku graficznym stanowiącym załącznik nr 2 do niniejszej uchwały.

§ 6. Niniejsza uchwała była poprzedzona uchwałą NR VIII/47/2015 Sejmiku Województwa Podlaskiego z dnia 30.03.2015 r. w sprawie wyznaczenia aglomeracji Knyszyn (Dz. Urz. Województwa Podlaskiego z 2015 r. poz. 1128), która traci moc z dniem 31 grudnia 2020 r. zgodnie z art. 565 ust.2 ustawy z dnia 20 lipca 2017 r. Prawo wodne (t.j. Dz. U. z 2020 r. poz. 310 z późn. zm.).

§ 7. Wykonanie uchwały powierza się Burmistrzowi Knyszyna.

§ 8. Uchwała wchodzi w życie po upływie 14 dni od dnia ogłoszenia w Dzienniku Urzędowym Województwa Podlaskiego.

**Przewodniczący Rady Miejskiej
Zbigniew Adam Niedzielewski**

Załącznik nr 1
do uchwały nr XXII/152/21
Rady Miejskiej w Knyszynie
z dnia 27 stycznia 2021 r.

Opis aglomeracji Knyszyn

Nazwa aglomeracji: **Knyszyn**

Wielkość RLM aglomeracji zgodnie z obowiązującą dotychczas uchwałą: **3181**

Wielkość RLM aglomeracji zgodnie z projektem uchwały: **2967**

Gmina wiodąca w aglomeracji: **Knyszyn (gmina miejsko-wiejska)**

Gminy w aglomeracji: **Knyszyn**

Wykaz nazw miast i/lub miejscowości w aglomeracji, zgodnie z dołączonym do wniosku załącznikiem graficznym: **Knyszyn, Knyszyn-Zamek.**

Wykaz nazw miejscowości dołączanych do obszaru aglomeracji: **nie dotyczy**

Wykaz nazw miejscowości wyłączanych z obszaru aglomeracji: **nie dotyczy.**

Nazwa miejscowości, w której zlokalizowana jest oczyszczalnia ścieków: **Knyszyn**

Adres wnioskodawcy (gminy, gminy wiodącej w aglomeracji): **Urząd Miejski w Knyszynie**

Miejscowość: **Knyszyn Ulica, nr: Rynek 39**

Gmina: **Knyszyn Powiat: moniecki**

Województwo: **podlaskie**

Telefon: **(85) 727 99 71** Fax: **(85) 727 99 70**

e-mail: um@knyszyn.pl

Dokumenty stanowiące podstawę do wyznaczenia aglomeracji:

- Studium uwarunkowań i kierunków zagospodarowania przestrzennego miasta i gminy Knyszyn ustanowione uchwałą Nr XXXIII/119/2000 Rady Miejskiej w Knyszynie z dnia 30 listopada 2000 r.
- **Plan Rozwoju Lokalnego Gminy Knyszyn**
- **Program Ochrony Środowiska dla Gminy Knyszyn**
- Decyzje o ustaleniu lokalizacji inwestycji celu publicznego.
- Wieloletnia Prognoza Finansowa
- Decyzje o warunkach zabudowy i zagospodarowania terenu;

Nastąpiło zmniejszenie liczby RLM aglomeracji. Wszystkie dane niezbędne do wyliczenia aktualnego RLM aglomeracji Knyszyn są wartościami zaktualizowanymi na dzień 15.10.2020 rok. Różnica między RLM rzeczywistym, a RLM zgodnym z dotychczasową uchwałą wynosi 124. Zasadniczym czynnikiem wpływającym na tę różnicę jest spadek liczby mieszkańców gminy a także Knyszyna – Knyszyn-Zamku.

Zmianie ulegają dotychczasowe granice aglomeracji. Z uwagi na wydane decyzje o warunkach zabudowy i zagospodarowania terenu dotyczących nieruchomości położonych przy ul. Tykockiej i Zamkowej zasadne jest, aby tereny wraz z planowanym do budowy systemem kanalizacyjnym, do którego mają dostęp obecni oraz przyszli mieszkańcy zostały uwzględnione w granicach aglomeracji.

Część opisowa projektu uchwały wyznaczającej/zmieniającej bądź likwidującej aglomerację

1. Informacja o długości i rodzaju istniejącej sieci kanalizacyjnej lub planowanej do budowy sieci kanalizacyjnej a także o wskaźnikach koncentracji.

Informacja o długości i rodzaju istniejącej sieci kanalizacyjnej - zgodnie z danymi przedłożonymi w ostatnim sprawozdaniu z realizacji KPOŚK (2019):

Długość i rodzaj sieci kanalizacyjnej :

Całkowita długość sieci kanalizacyjnej sanitarnej w aglomeracji			
ogółem [km]	w tym		
	kanalizacji sanitarnej grawitacyjnej [km]	kanalizacji sanitarnej tłocznej [km]	kanalizacji ogólnospławnej [km]
21,0	20,9	0,1	0

- a) Sieć kanalizacyjna planowana do budowy o wskaźniku długości nie mniejszym niż 120 osób na 1 km sieci – nie dotyczy.
- b) Sieć kanalizacyjna planowana do budowy o wskaźniku długości nie mniejszym niż 90 osób na 1 km sieci – nie dotyczy.

2. Informacja o liczbie stałych mieszkańców aglomeracji i liczbie osób czasowo przebywających w aglomeracji (stan na dzień 15-10-2020r.):

- liczba stałych mieszkańców aglomeracji wynosi **2963** osób
- liczba osób czasowo przebywających w aglomeracji wynosi **4** osoby (osoby korzystające z sieci kanalizacyjnej).

Miejscowość	liczba mieszkańców w granicach aglomeracji zameldowana na pobyt stały na terenie aglomeracji	liczba mieszkańców w granicach aglomeracji zameldowana na pobyt czasowy na terenie aglomeracji	liczba mieszkańców w granicach aglomeracji zameldowana na pobyt stały i czasowy na terenie aglomeracji
Knyszyn	2624	43	2667
Knyszyn-Zamek	294	2	296
Razem na terenie aglomeracji	2918	45	2963

Miejscowość	osoby czasowo przebywające w aglomeracji – liczba zarejestrowanych miejsc noclegowych w aglomeracji
Knyszyn	4
Knyszyn-Zamek	0
Razem na terenie aglomeracji	4

Źródło: Dane USC w Knyszynie na dzień 15.10.2020r.

3. Informacja o przemyśle obsługiwany przez sieć kanalizacyjną lub planowaną do budowy sieć kanalizacyjną oraz oczyszczalnię ścieków.

Na terenie aglomeracji nie powstają ścieki przemysłowe.

4. Informacja o istniejących i planowanych do budowy oczyszczalniach ścieków, a w przypadku aglomeracji zakończonych końcowym punktem zrzutu ścieków komunalnych - informację, do której aglomeracji ścieki te będą odprowadzane, wraz z określeniem obciążenia oczyszczalni ścieków.

Stan formalno-prawny w zakresie pobierania wód oraz odprowadzania ścieków z gminnej oczyszczalni ścieków w Knyszynie uregulowany jest decyzją Starosty Monieckiego, znak: ASI.6341.9.2015 z dnia 16.03.2015 r. udzielającą pozwolenia wodnoprawnego na szczególne korzystanie z wód - pobór wód podziemnych dla stacji uzdatniania wody w Knyszynie, odprowadzanie wód popłucznych ze stacji uzdatniania wody oraz odprowadzanie oczyszczonych ścieków z oczyszczalni komunalnej ścieków w Knyszynie. Decyzja ta została zmieniona decyzją Dyrektora Zarządu Zlewni w Białymstoku Państwowego Gospodarstwa Wodnego Wody Polskie z dnia 23.10.2020r. Nr BI.ZUZ.2.4213.1m.2020.AK. Pozwolenie wydano na okres 20lat,tj. do 15 marca 2035 r. w przypadku poboru wód, 10 lat, tj. do 15 marca 2025 r.

Urządzeniami wchodzącymi w skład oczyszczalni są:

- żelbetowa monolityczna komora o wymiarach wewnętrznych 1,0 x0,7 m i głębokości 1,7m w punkcie przyjęcia ścieków dowożonych;
- zbiornik retencyjno-uśredniający ścieków dowożonych wykonany w postaci podziemnego żelbetowego zbiornika o wymiarach wewnętrznych 4,5x3,75m i pojemności czynnej 19,4 m³, wyposażony w piaskownik poziomo-wirowy, ruszt napowietrzająco-mieszający, pompę z urządzeniem rozdrabniającym oraz poletko odciekowe piasku,
- przepompownia ścieków wyposażona w pompy rozdrabniające;
- wielofunkcyjny reaktor biologiczny typu „Hydrocentrum” wykonany z żelbetu o średnicy wewnętrznej 14,0 m i głębokości 6,0 m wyniesiony ponad 6 m ponad poziom powierzchni terenu. W skład reaktora wchodzi komora rozdzielcza z piaskownikiem oraz dwa ciągi komór oczyszczania składające się ze zbiorników ciśnieniowych i bezciśnieniowych;
- stacja sprężonego powietrza znajdująca się w budynku usytuowanym w stropie komór ciśnieniowych, wyposażona w trzy dmuchawy;
- pompownia osadu nadmiernego wykonana z rury VIPRO o średnicy 2,0 m;
- budynek wielofunkcyjny ze stacją dawkowania reagentów i odwadniania osadu;
- prasa ślimakowo-taśmowa typ NPO6, przepływ roboczy 5m³/h. firmy EKOFINN-POL;
- studnia przepływomierza;
- przepływomierz elektromagnetyczny zainstalowany w rurociągu ścieków oczyszczonych.

Oczyszczone ścieki odprowadzane są kolektorem z rur PCV o średnicy 315 mm zlokalizowanym wzdłuż rzeki Jaskranki poprzez dwa wyloty: zimowy poniżej jazu górnego w km. 8+794 i letni poniżej jazu dolnego w km 7+271.

Zgodnie z obowiązującym pozwoleniem wodnoprawnym ilość odprowadzanych ścieków nie powinna przekraczać:

$$Q_{hmax} = 41,00 \text{ m}^3/\text{h}$$

$$Q_{d\acute{s}r} = 375,00 \text{ m}^3/\text{d}$$

$$Q_{roczne \text{ max}} = 136875,00 \text{ m}^3/\text{rok}$$

5. System gospodarki ściekowej.

a) średnia dobową ilość ścieków komunalnych powstających na terenie aglomeracji oraz skład jakościowy tych ścieków

rok	ilość ścieków komunalnych powstających w aglomeracji ogółem [tys. m ³ /r]	średnia dobowo ilość ścieków komunalnych powstających na terenie aglomeracji [m ³ /d]
2019	97,6	267
2018	98,1	269

Średnio dobowy zrzut ścieków stanowi 71,2 % wielkości dotychczasowego pozwolenia wodnoprawnego ($Q_{\text{dśr}} = 375,00 \text{ m}^3/\text{d}$).

rok	ilość ścieków komunalnych odprowadzonych zbiorczym systemem kanalizacyjnym do oczyszczalni [tys. m ³ /r]	ilość ścieków dostarczonych do oczyszczalni taborem asenizacyjnym (tylko ścieki z terenu aglomeracji) [tys. m ³ /r]	średnia przepustowość oczyszczalni [m ³ /d]:	ilość ścieków oczyszczonych systemami indywidualnymi (przydomowymi oczyszczalniami ścieków) [tys. m ³ /r]
2019	97,0	0,5	267	0,1
2018	96,0	2,0	268	0,1

Ścieki dowożone z poza terenu aglomeracji są to ścieki dowożone taborem asenizacyjnym z okolicznych wiosek. Są to miejscowości nieskanalizowane, których mieszkańcy posiadają zbiorniki bezodpływowe, bądź oczyszczalnie przydomowe. Na chwilę obecną nie planuje inwestycji w zakresie budowy sieci kanalizacyjnych i podłączenia tych miejscowości do Oczyszczalni Ścieków Komunalnych w Knyszynie.

Stężenia i ładunki zanieczyszczeń w ściekach komunalnych dopływających na Oczyszczalnię Ścieków Kolnie w okresie styczeń 2019 – październik 2020 r. na podstawie badań wykonanych przez J.S.

HAMILTON POLAND S.A. Laboratorium (posiadające Certyfikat PCA akredytacji Laboratorium) – wartości uśrednione :

Średnie roczne stężenia zanieczyszczeń w ściekach dopływających do oczyszczalni					
rok	BZT ₅ [mgO ₂ /l]	ChZT [mgO ₂ /l]	zawiesina ogólna [mg/l]	azot ogólny [mg/l]	fosfor ogólny [mg/l]
2020	440	943	185		
2019	365,0	896	285		

Stężenia i ładunki zanieczyszczeń w ściekach oczyszczonych odpływających z Oczyszczalni Ścieków w Knyszynie w okresie styczeń 2019 – październik 2020 r. na podstawie badań wykonanych przez J.S.

HAMILTON POLAND S.A. Laboratorium (posiadające Certyfikat PCA akredytacji Laboratorium) – wartości uśrednione :

Średnie roczne stężenia zanieczyszczeń w ściekach oczyszczonych z oczyszczalni					
rok	BZT ₅ [mgO ₂ /l]	ChZT [mgO ₂ /l]	zawiesina ogólna [mg/l]	azot ogólny [mg/l]	fosfor ogólny [mg/l]
2020	3,5	34	4		
2019	15,0	79,0	10,0		

Procent redukcji substancji zanieczyszczających

rok	stężenia i ładunki zanieczyszczeń w ściekach komunalnych dopływających na oczyszczalnię			stężenia i ładunki zanieczyszczeń w ściekach oczyszczonych odpływających z oczyszczalni			procent redukcji substancji zanieczyszczających		
	BZT5 [mgO ² /l]	ChZT [mgO ² /l]	zawiesi na ogólna [mg/l]	BZT5 [mgO ² /l]	ChZT [mgO ² /l]	zawiesi na ogólna [mg/l]	BZT 5 %	ChZ T %	zawiesi na ogólna %
2020	440	943	185	3,5	34	4	99,2	96,4	97,8
2019	365	896	285	15	79	10	95,9	91,2	96,5

NAJWYŻSZE DOPUSZCZALNE WARTOŚCI SUBSTANCJI ZANIECZYSZCZAJĄCYCH ALBO MINIMALNY PROCENT REDUKCJI SUBSTANCJI ZANIECZYSZCZAJĄCYCH DLA ŚCIEKÓW Z OCZYSZCZALNI ŚCIEKÓW W AGLOMERACJI WPROWADZANYCH DO WÓD LUB DO ZIEMI

Na podstawie załącznika Nr 3 do Rozporządzenia Ministra Gospodarki Morskiej i Żeglugi Śródlądowej z dnia 12 lipca 2019 r. w sprawie substancji szczególnie szkodliwych dla środowiska wodnego oraz warunków, jakie należy spełnić przy wprowadzaniu do wód lub do ziemi ścieków, a także przy odprowadzaniu wód opadowych lub roztopowych do wód lub do urządzeń wodnych (Dz.U.2019.1311 z dnia 2019.07.15).

Lp.	Nazwa substancji ²⁾	Jednostka	Najwyższe dopuszczalne wartości substancji zanieczyszczających albo minimalny procent redukcji substancji zanieczyszczających dla RLM oczyszczalni ścieków ³⁾ od 2000 do 9999
1	Biochemiczne zapotrzebowanie na tlen (BZT ₅), oznaczane z dodatkiem inhibitora nitryfikacji	mg O ² /l minimalny procent redukcji	25 albo 70-90
2	Chemiczne zapotrzebowanie na tlen (ChZT _{Cr}), oznaczane metodą dwuchromianową	mg O ² /l minimalny procent redukcji	125 albo 75
3	Zawiesiny ogólne	mg/l minimalny procent redukcji	35 albo 90

Wg. rozporządzenia Ministra Gospodarki Morskiej i Żeglugi Śródlądowej z dnia 27 lipca 2018 r. w sprawie sposobu wyznaczania obszarów i granic aglomeracji (Dz.U.2018.1586 z dnia 2018.08.20) obciążenie oczyszczalni ścieków - rozumiany jako ładunek obliczony na podstawie maksymalnego średniego tygodniowego ładunku substancji organicznych biologicznie rozkładalnych dopływającego do oczyszczalni ścieków w ciągu roku, z wyłączeniem sytuacji nietypowych, w

szczegółności wynikających z intensywnych opadów; wyrażony równoważną liczbą mieszkańców (RLM).

Obciążenie oczyszczalni komunalnej w Knyszynie wynosi (na podstawie danych za 2019r.):

$$RLM = \frac{Q_{\text{dśr}} \text{m}^3/\text{d} \times BZT_5 \text{ [mgO}^2/\text{l]}}{60 \text{ g/d}} = \frac{267 \times 365,0}{60 \text{ g/d}} = 1624,25 \text{ RLM}$$

Oczyszczalnia ścieków w Knyszynie spełnia wymagania zawarte w obowiązującym pozwoleniu wodno-prawnym w zakresie ilości i jakości ścieków oczyszczonych oraz Rozporządzeniu Ministra Gospodarki Morskiej i Żeglugi Śródlądowej z dnia 12 lipca 2019 r. w sprawie substancji szczególnie szkodliwych dla środowiska wodnego oraz warunków, jakie należy spełnić przy wprowadzaniu do wód lub do ziemi ścieków, a także przy odprowadzaniu wód opadowych lub roztopowych do wód lub do urządzeń wodnych (Dz.U.2019.1311 z dnia 2019.07.15), w związku z czym na terenie aglomeracji nie przewiduje się budowy nowej oczyszczalni.

b) przepustowość istniejącej oczyszczalni ścieków w m³/d (na podstawie sprawozdania KPOŚK z 09.01.2020 za 2019r.)

projektowa dobową przepustowość oczyszczalni [m ³ /d]			średnia przepustowość oczyszczalni [m ³ /d]:	projektowa maksymalna wydajność oczyszczalni w RLM	RLM w aglomeracji, obsługiwana przez daną oczyszczalnię
średnia	maksymalna	docelowa maksymalna			
375	450	980	rok 2019 – 267 rok 2018 - 268	6 000	2967

c) ilość i skład jakościowy ścieków przemysłowych odprowadzanych przez zakłady do systemu kanalizacji zbiorczej

Odbiór ścieków jedynie z obiektów drobnej produkcji/usług. W związku z tym nie uwzględniono ich do obliczeń RLM aglomeracji. Na terenie aglomeracji nie powstają ścieki przemysłowe.

d) nazwy zakładów, których podłączenie do systemu kanalizacji zbiorczej jest planowane.

Na terenie aglomeracji nie powstają ścieki przemysłowe.

6. Uzasadnienie określonej RLM aglomeracji.

Wielkość RLM aglomeracji:

Wyliczenie RLM aglomeracji: $RLM = RLM (Mk) + RLM(prz) + RLM(czas)$

RLM (Mk)	– RLM, tj. równoważna liczba mieszkańców obejmująca ładunek generowany przez stałych mieszkańców aglomeracji oraz osoby czasowo zameldowane; przyjmuje się 1 Mk = 1RLM.	2963
RLM (prz)	– RLM wynikająca z ładunku ścieków przemysłowych odprowadzanych do kanalizacji zbiorczej.	0
RLM (czas)	– RLM wynikająca z ładunku ścieków pochodzących od osób czasowo przebywających w aglomeracji (zarejestrowane usługi noclegowe); przyjmuje się 1 RLM = 1 zarejestrowane miejsce noclegowe.	4
RLM	– równoważna liczba mieszkańców aglomeracji.	2967

Wyliczone powyżej RLM aglomeracji Knyszyn znacząco różni się od RLM zatwierdzonego uchwałą NR VIII/47/2015 Sejmiku Województwa Podlaskiego z dnia 30.03.2015 r. w sprawie wyznaczenia aglomeracji Knyszyn. Zasadniczym czynnikiem wpływającym na tę różnicę jest fakt, iż wartości składowe RLM aglomeracji są wartościami zmiennymi, np. liczba mieszkańców (obserwuje się spadek).

W 2020 roku różnica między RLM rzeczywistym, a RLM zgodnym z dotychczasową uchwałą wynosiła 6,72%. Wszystkie dane niezbędne do wyliczenia aktualnego RLM aglomeracji Knyszyn są wartościami zaktualizowanymi na dzień 15.10.2020 rok. Wielkość RLM obecnej aglomeracji została wyliczona zgodnie z obowiązującymi „Wytycznymi do wyznaczania, zmiany lub likwidacji obszarów i granic aglomeracji”.

7. Ilość ścieków powstających na terenie aglomeracji nieobjętych systemem kanalizacji zbiorczej, gdzie zastosowano systemy indywidualne albo planuje się zastosowanie systemów indywidualnych lub innych rozwiązań zapewniających taki sam poziom ochrony środowiska jak w przypadku systemów kanalizacji zbiorczej.

liczba stałych mieszkańców korzystających z sieci	liczba osób czasowo przebywających korzystających z sieci	Łącznie
2931 RLM	4 RLM	2935 RLM

liczba mieszkańców stałych korzystających ze zbiorników bezodpływowych (szamb)	liczba mieszkańców stałych korzystających z przydomowych oczyszczalni ścieków	liczba zainstalowanych zbiorników bezodpływowych [szt]	liczba przydomowych oczyszczalni ścieków [szt]
23 RLM	9 RLM	11	2

% RLM korzystających z:		
sieci	zbiorników bezodpływowych (szamb)	przydomowych oczyszczalni ścieków
98,92	0,78	0,30

Ilość ścieków powstających na terenie aglomeracji [m³/d]

rok	ilość ścieków komunalnych powstających w aglomeracji ogółem [m ³ /d]	ilość ścieków komunalnych odprowadzonych zbiorczym systemem kanalizacyjnym do oczyszczalni [m ³ /d]	ilość ścieków dostarczonych do oczyszczalni taborem asenizacyjnym (tylko ścieki z terenu aglomeracji) [m ³ /d]	ilość ścieków oczyszczonych systemami indywidualnymi (przydomowymi oczyszczalniami ścieków) [m ³ /d]
2019	267,40	265,75	1,37	0,27
2018	268,77	263,01	5,48	0,27

8. Informacja o strefach ochronnych ujęć wody, występujących na obszarze aglomeracji zawierająca oznaczenie aktów prawa miejscowego lub decyzji ustanawiających te strefy oraz zakazy, nakazy i ograniczenia obowiązujące na tych terenach.

Na terenie aglomeracji Knyszyn ustanowione są 2 strefy ochronne ujęć wody.

1. Decyzją Dyrektora zarządu Zlewni w Białymstoku Nr BI.ZUZ.2.4100.32.2018.KS z dnia 22.11.2018r. ustanowiono strefę ochronną obejmującą teren ochrony bezpośredniej dla ujęcia wód podziemnych zlokalizowanego na działce nr. geod. 985/32 obręb Knyszyn przy ul. Szkolnej 37 w Knyszynie dla studni wierconej SW-1 o głębokości 39,0 m w której określono następujące nakazy i zakazy:

- wody opadowe należy odprowadzać w sposób uniemożliwiający przedostanie się ich do urządzeń poboru wody,
- teren strefy należy zagospodarować zielenią,
- ścieki z urządzeń sanitarnych przeznaczonych do użytku dla osób zatrudnionych przy obsłudze urządzeń służących do poboru wody odprowadzać poza granicę terenu ochrony bezpośredniej,
- ograniczyć do niezbędnych potrzeb przebywanie osób niezatrudnionych przy obsłudze urządzeń do poboru wody,
- ogrodzić teren ochrony bezpośredniej,
- umieścić na ogrodzeniu tablicę zawierającą informację o ustanowieniu strefy ochronnej i zakazie wstępu osób nieupoważnionych.

2. Decyzją Starosty Monieckiego nr AU-6223-17/03 z dnia 31.12.2003r. ustanowiono strefę ochronną obejmującą teren ochrony bezpośredniej dla ujęcia wód podziemnych zlokalizowanego na działce nr. geod. 5/1 obręb Knyszyn Zamek w Knyszynie - Zamku dla studni wierconej SW-1A o głębokości 57,0m i SW-2 o głębokości 59,0m. w której określono następujące nakazy i zakazy:

- wody opadowe należy odprowadzać w sposób uniemożliwiający przedostanie się ich do urządzeń poboru wody,
- teren strefy należy zagospodarować zielenią,
- ograniczyć do niezbędnych potrzeb przebywanie osób niezatrudnionych przy obsłudze urządzeń do poboru wody,
- szczelnie odprowadzać poza granicę strefy ścieki z urządzeń sanitarnych przeznaczonych do użytku osób zatrudnionych przy urządzeniach służących do poboru wody,
- strefy ochrony należy wyгородzić i oznakować tablicą informacyjną o ujęciu wody i zakazie wstępu osób nieupoważnionych na teren ochrony bezpośredniej.

Na załączniku graficznym strefy ujęć zostały naniesione.

9. Informacja o obszarach ochronnych zbiorników wód śródlądowych występujących na obszarze aglomeracji zawierająca oznaczenie aktów prawa miejscowego ustanawiających te obszary oraz zakazy, nakazy i ograniczenia obowiązujące na tych obszarach,

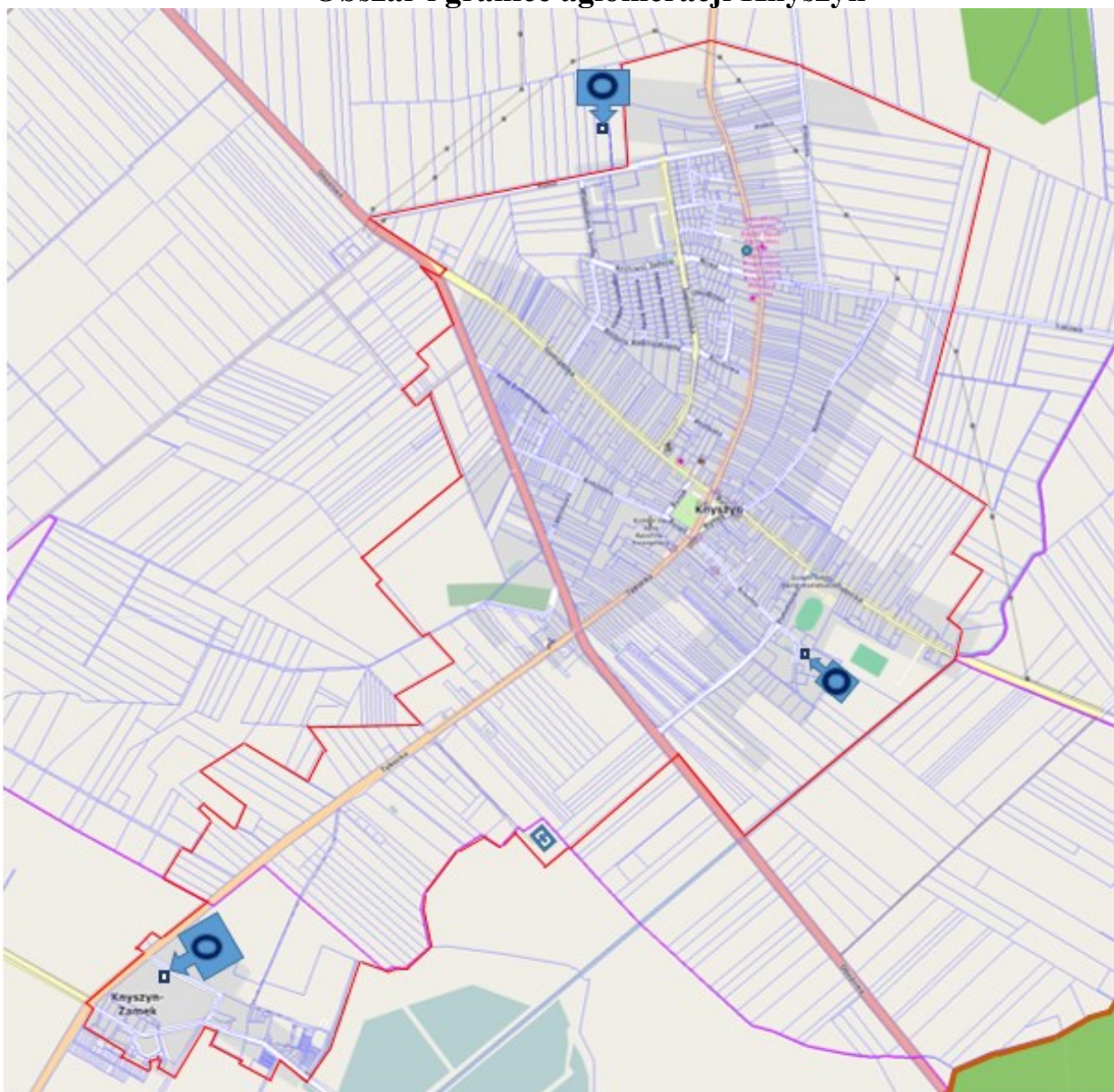
Na terenie aglomeracji Knyszyn brak jest obszarów ochronnych zbiorników wód śródlądowych.

10. Informacja o formach ochrony przyrody występujących na obszarze aglomeracji, o których mowa w art. 6 ustawy z dnia 16 kwietnia 2004r. o ochronie przyrody, zawierającą nazwę formy ochrony przyrody oraz tytuł i miejsce ogłoszenia aktu prawnego tworzącego, ustanawiającego albo wyznaczającego formę ochrony przyrody, oraz informacje o obszarach mających znaczenie dla Wspólnoty znajdujących się na liście, o której mowa w art. 27 ust. 1 tej ustawy.






Na terenie aglomeracji Knyszyn występuje jeden pomnik przyrody wiąz szypułkowy ustanowiony Rozporządzeniem Nr 47/78 Wojewody Białostockiego z dnia 29.12.1978 r. (Dz.Urz. Województwa Białostockiego Nr 2, poz. 12). Zlokalizowany jest w Knyszynie przy ul. Grodzieńskiej 69 na działce nr geod. Nr 418/9, której właścicielem jest osoba prywatna.

Załącznik nr 2
do uchwały nr XXII/152/21
Rady Miejskiej w Knyszynie
z dnia 27 stycznia 2021 r.

Obszar i granice aglomeracji Knyszyn





LEGENDA

-  - GRANICA GMINY KNYSZYN
-  - GRANICA MIASTA KNYSZYN
-  - GRANICA AGLOMERACJI KNYSZYN
-  - OCZYSZCZALNIA ŚCIEKÓW
-  - UJĘCIE WODY

1:10 000
1cm = 100m

 200 m

-  - STREFA OCHRONNA UJĘCIA WODY
-  - POMNIK PRZYrody